

10 JANVIER 2022

## Dans ce numéro :

Priorités 2021-2022 **2**

Webinaire: leadership féminin **3**

Babillard **3**

Table ronde immigration **4**

Suivi PASBEF **5**

Photo AGA **6**

Contractuelle recherchée **6**

*Un gros MERCI à Lise et à Renée pour leur implication.*

*Leur contribution a été remarquable et a permis à la Table de rayonner dans la région*

## RETOUR SUR L'AGA 2021

Finale­ment notre aga s'est tenue le 30 novembre dernier en visioconférence. Au départ, cette rencontre devait se faire en présentiel et Maryse et moi nous étions heureuses de vous revoir en vrai. Mais, compte tenu de circonstances imprévues, nous avons dû changer nos plans et tenir notre AGA en visioconférence à notre grand désarroi.

L'assemblée générale annuelle permet aux membres d'apprécier les actions réalisées en

cours d'année, conformément au plan d'action prévu, d'adopter les états financiers annuels. Elle permet aussi de prendre connaissance des orientations pour la prochaine année.

Treize groupes membres ont participé à la rencontre.

### De nouvelles membres au conseil d'administration

Cette année, deux postes étaient en élection au conseil d'administration. Il s'agissait des postes occupés au-

paravant par Lise Setlakwe du CALACS de Victoriaville et par Renée Levasseur de Droit Devant Érable.

Janick Ouimet de la Table régionale des personnes âgées Centre-du-Québec et de Sylvie Hébert de Droit Devant Érable ont accepté le défi de se joindre au conseil de la TCMFCQ.



## COMPOSITION DU C.A 2021-2022

Il sera formé des représentantes suivantes:

⇒ Eve Champagne de SIE

⇒ Sylvie Pinard de la Maison des

femmes des Bois-Francis

⇒ Sylvie Hébert de DDE

⇒ Janik Ouimet de la TRPACQ

⇒ Francyne Ducharme, membre cooptée.





*L'équipe de la TCMFCQ vous souhaite une bonne et heureuse année.*

*Que l'année 2022, malgré un début difficile, en soit une de changement pour l'amélioration des conditions de vie des Centricois et de toutes les femmes à travers le monde.*



## PRIORITÉS 2021-2022

L'année 2021-2022 se déroulera sous le signe de la continuité, histoire de finaliser le travail amorcé. Le tandem de travailleuses aidé du conseil d'administration a quand même établi certaines priorités pour cette nouvelle année.

### Femmes & collectifs

L'activité principale de cet axe sera la poursuite de notre projet dans le cadre du programme « Femme, Égalité, Genre » du gouvernement fédéral. Ce projet vise à reconnaître les enjeux et pistes de solutions en matière d'égalité pour les Centricois, et ce, afin d'élaborer une plateforme de revendications pour l'ensemble du territoire. Cet exercice nous permettra de mieux de coordonner les actions des groupes et celles de la TCMFCQ, de cibler nos actions de mobilisation communes et d'identifier les thèmes pour la mise en place de futurs projets.

Toujours dans le cadre de ce projet, l'agente de communication élaborera un plan de communication pour l'ensemble des actions de la TCMFCQ. Celui-ci permettra de bien choisir notre stratégie de communication à mettre en place pour rejoindre le public cible lors de la promotion de nos différentes actions et activités.

Malgré un ralentissement compte tenu de l'absence d'une troisième travailleuse, notre projet « Féminisme 2.0 » est toujours présent sur notre table de travail. Soutenues par le comité de travail, nous sommes à l'étape de déterminer les activités rattachées à ce projet emballant.

### Femmes & développement

Cet axe permet la mise en œuvre d'actions pour favoriser la participation des femmes au développement de la région et la prise en compte de leurs réalités par les organisations du territoire. En 2021-2022, cet axe sera consacré principalement à la mise en place d'une deuxième entente sectorielle de développement en matière d'égalité entre les femmes et les hommes. Elle débutera en mars 2022 pour se terminer en décembre 2023.

Cette fois-ci l'entente couvrira les cibles suivantes :

- Employabilité des femmes
- Soutien aux élues municipales
- Entrepreneurat collectif
- Déploiement de l'ADS+ dans le cadre du plan de Lutte contre la pauvreté du Centre-du-Québec.

### Femmes & santé.

Cet axe touche principalement deux éléments, soit celui consacré au suivi du projet « pour une action concertée en violence sexuelle » et celui ciblant la concertation entre le Centre-du-Québec et la Mauricie pour le plan d'action en santé et bien-être des femmes. (PASBEF)

#### 1. Violence sexuelle

La TCMFCQ organisera des webinaires d'information et de formation afin de soutenir les personnes œuvrant auprès des victimes en violence sexuelle dans leur parcours professionnel.

#### 2. PASBEF

Avec la Table de concertation du mouvement des femmes de la Mauricie (TCMFM), la TCMFCQ prolongera son partenariat avec la Table de concertation du mouvement des femmes de la Mauricie (TCMFM) pour coordonner la mise en œuvre du plan d'action en santé et bien-être des femmes.

# WEBINAIRE: LE LEADERSHIP AU FÉMININ

Le 16 décembre dernier, la TCMFCQ présentait un webinaire sous le thème du « leadership au féminin » réunissant trois mairesses de la région : soit mesdames Geneviève Dubois, mairesse de la ville de Nicolet et préfète de la MRC de Nicolet-Yamaska, Julie Pressé, mairesse de la municipalité de Fortierville et Stéphanie Lacoste, mairesse de la ville de Drummondville et préfète de la MRC de Drummond.

Lors du webinaire, les invitées ont partagé leur vision du leadership. Pour elles ce dernier doit être inclusif et respectueux. Selon nos invitées, le leadership doit être avant

tout mobilisateur pour permettre de travailler ensemble dans la même direction.

La question de la parité a été aussi abordée lors du webinaire. Pour elle la parité est importante au sein des conseils municipaux. Les visions des femmes et des hommes sont différentes mais elles sont complémentaires. Ainsi, les conseils municipaux sont davantage représentatifs de leur communauté. En plus de la parité, pour être davantage représentatifs, les conseils devraient faire une plus grande place à la diversité culturelle et générationnelle. Pour Julie Pressé, «

La parité est importante et la diversité aussi. Je trouve que c'est important qu'on représente le milieu. Avoir des gens de toutes les sphères pour une représentation réelle de notre monde. »

Malgré les défis et les obstacles que peut représenter l'engagement municipal, les élues retirent beaucoup de plaisir à occuper leur fonction. Cet engagement est souvent gratifiant. Et quand celui-ci est plus difficile, elles peuvent toujours compter sur leurs pairs. Pour elles, le réseautage entre élues est super important pour permettre de prendre du recul.

## BABILLARD

### De nouveaux membres.

La Table compte deux nouveaux groupes membres. Il s'agit de Ludolettre situé dans la MRC de Nicolet Yamaska et de la Rose des Vents de la MRC de Drummond. Le premier est un organisme en alphabétisation et le second est une maison d'hébergement pour femmes victimes de violence et leurs enfants.

TCMFCQ vous souhaite la bienvenue et au plaisir

de se voir à notre prochaine rencontre des membres.

Toute l'équipe de la TCMFCQ vous souhaite la bienvenue et au plaisir de se voir à notre prochaine rencontre

\*\*\*\*\*

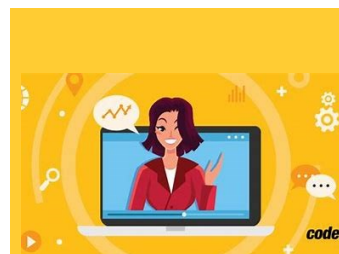
### Une entente qui se termine.

La TCMFCQ était l'une des 7 tables qui avaient été choisies, par le Secrétariat à la condition féminine, pour la mise en place d'une entente sectorielle de développe-

ment en matière d'égalité entre les femmes et les hommes. Cette entente s'est terminée au 31 décembre 2021.

Les projets ont été menés soit par la TCMFCQ et par des organisations membres ou partenaires de la TCMFCQ.

De plus, la TCMFCQ assurait la gestion de l'entente et en était la fiduciaire.



Pour visionner le webinaire, visitez:

<https://youtu.be/7WLHloT>  
**CkvI**

### À NOTER !

L'entente sectorielle est rendue possible grâce au partenariat établi avec le MAMH, le SCF, les MRC d'Arthabaska et de Nicolet-Yamaska



Image de la FFQ

*Un merci spécial à nos panélistes:*

- **Sonia Gagnon**
- **Mariela Grubert-Martinez**
- **Maria Helena Albornoz Vasquez**

## TABLE RONDE:

### VIOLENCES & FEMMES IMMIGRANTES.

La troisième table ronde en immigration s'est tenue en décembre dans le cadre des 12 jours contre la violence faite aux femmes. Elle portait sur les violences subies par les femmes immigrantes.

D'entrée de jeu, les panélistes invitées ont lu 4 témoignages décrivant des cas vécus. Un premier constat suite à ces témoignages : c'est que les violences se font toujours sur le même pattern. D'ailleurs, les situations relatées auraient pu être vécues par des femmes immigrantes ou québécoises. On ne peut que constater que les manifestations de toutes ces violences sont universelles.

L'impact sur les femmes victimes est le même : honte, peur, vulnérabilité, culpabilité.

Par contre, les femmes immigrantes vivent des défis et des obstacles différents de leurs consœurs québécoises.

#### **Problèmes linguistiques**

Plusieurs femmes immigrantes ne maîtrisent pas suffisamment la langue de leur pays d'adoption. Cette situation peut entraîner des difficultés lorsqu'elles demandent de l'aide ou veulent s'intégrer dans des réseaux de soutien.

#### **Absence de réseau social**

Les femmes immigrantes, éprouvant des difficultés linguistiques, ont moins de capacité à se constituer un nouveau réseau social. Cette situation peut entraîner un isolement social accru, d'autant plus que l'immigration engendre souvent la perte du réseau familial et communautaire du pays d'origine.

#### **Normes culturelles différentes**

L'immigration dans une société où de nouvelles valeurs sont prônées sur l'égalité des sexes peut créer des tensions et du stress au sein du couple rendant ainsi l'adaptation plus difficile et exacerber les situations de violence conjugale<sup>9</sup>.

#### **Barrières culturelles**

Les femmes immigrantes font face à de nombreuses barrières structurelles dont l'accès à des services adaptés à leur réalité qui peuvent les rendre plus vulnérables de subir ou d'être maintenues dans une situation de violence conjugale

#### **Pour des interventions adaptées.**

L'intervenante doit entrer dans l'univers per-

sonnel, culturel et social des femmes immigrantes. Celles-ci arrivent de divers horizons et leurs réalités sont disparates. Elles ont des expériences de vie et des parcours différents. Il est nécessaire de prendre le temps de bien cerner la personnalité et l'identité de chaque femme, ce qui parfois présente un défi de taille pour l'intervenante confrontée à ses propres valeurs. Il faut prendre garde à ne pas se laisser envahir par ses propres stéréotypes.

L'intervention auprès des femmes immigrantes demande une adaptation des pratiques et des interventions courantes à leurs réalités socioculturelles.

Voici quelques pistes d'action :

Recourir à des approches et des pratiques intersectionnelles qui permettent de rendre compte des multiples situations d'oppressions

- ( violence, discriminations, racisme, âgisme, capacitisme, etc.) auxquelles peuvent être confrontées les femmes victimes de violence conjugale,

- Déconstruire les mythes et les préjugés autour de la problématique de la violence conjugale avec les femmes immigrantes et racisées,

## Table ronde

- Favoriser les actions de prévention et de sensibilisation auprès des groupes ethno-culturels,
- Mettre sur pied une banque d'interprètes formés en violence conjugale utilisant l'approche interculturelle et sensibiliser à l'intervention féministe

Une vingtaine de personnes ont assisté à cette table ronde virtuelle. Elle clôturait notre série de rencontres pour faire connaître davantage la réalité des femmes immigrantes et combattre les préjugés.

Si vous désirez revoir la table ronde « Arriver et vivre au Québec—Violences et féminicides », cliquez sur le lien ci-dessous:

<https://youtu.be/QB2bNhaJnGo>



Référence:

La Méridienne, Comprendre pour mieux intervenir auprès des femmes immigrantes victimes de violence conjugale, Condition féminine Canada.

[Femmes immigrantes](#) | [Violence conjugale](#) | [INSPQ](#)

*Bonne nouvelle, le CIUSSMCQ a renouvelé l'entente de partenariat pour la deuxième année du plan d'action pour la santé et le bien-être des femmes*

---

## SUIVI DU PASBEFF

C'est à l'automne 2021 que la contractuelle engagée dans le cadre du PASBEF par les tables du Centre-du-Québec et de la Mauricie a finalisé la rédaction du plan d'action birégional pour l'an 1 en santé et bien-être des femmes.

Une des premières actions du plan d'action est la mise en place d'une plateforme collaborative web afin de consolider

les collaborations entre les organismes œuvrant auprès des femmes afin de favoriser un continuum de services et de favoriser une prise en charge multidisciplinaire.

La firme Stéréo a été engagée pour développer cette plate-forme web. Une rencontre avec les membres du comité santé en décembre a permis de clarifier les attentes des groupes, d'identifier leurs

besoins et de choisir les divers contenus des sections de la plateforme.

D'ici la prochaine rencontre du Comité, le comité de coordination verra à faire avancer les travaux pour finaliser le projet de plate-forme web.





## ELLES ÉTAIENT PRÉSENTES



MEMBRES PRÉSENTES LORS DE L'AGA DU 30 NOVEMBRE 2021

## CONTRACTUELLE RECHERCHÉE

### Contexte

Dans le cadre de sa mission, la TCMFCQ, porte un projet visant à identifier les enjeux et pistes de solutions en matière d'égalité pour les Centricois, et ce, afin d'élaborer une plateforme de revendications pour l'ensemble du territoire.

### Mandat

La titulaire du mandat (contractuelle) devra effectuer les tâches suivantes :

- mettre en place et coordonner un comité d'action politique formé des membres de la TCMFCQ ;
- établir de mécanismes de consultation auprès des membres de la TCMFCQ afin d'identifier leurs enjeux en condition féminine ;
- rédiger une plateforme de revendications communes,
- faire connaître la plateforme

### Modalités :

- La titulaire effectuera le travail selon une banque d'heures convenue entre les deux parties en début de contrat.
- Le tarif horaire est de 45 \$ pour la durée du contrat.
- La personne intéressée devra faire parvenir son offre de service **avant le 17 janvier 2022 12 h** à [coordo@femmescentreduquebec](mailto:coordo@femmescentreduquebec).

L'offre de services complète est ici: <https://bit.ly/31wiLVI>



TCMFCQ  
19-a De Courval,  
Victoriaville  
G6P 4W2

☎ 819-758-8282  
coordo@femmescentreduquebec.qc.ca

Sur le web:  
[www.femmescentreduquebec.qc.ca](http://www.femmescentreduquebec.qc.ca)